



CASA DI RIPOSO E SOGGIORNO

DON VITTORIO ALLEGRI

CENTRO SERVIZI - O.N.L.U.S. SALZANO



CARTA DEI SERVIZI

“Il tempo per amare diventa tempo per vivere”

CARTA DEI SERVIZI

Don Vittorio Allegri

Gentile Signora, gentile Signore,

Vi presentiamo la Carta dei Servizi della nostra Casa di Riposo. Con questo documento vogliamo descrivere la struttura e i servizi che essa offre, i nostri impegni e i programmi futuri, permettendo a ciascuno di conoscerli ed accedervi con maggior consapevolezza.

Questo documento diventa per noi strumento che manifesta la volontà di migliorare continuamente la qualità del nostro servizio, partendo dall'ascolto delle Vostre esigenze ed osservazioni per garantire la partecipazione attiva di tutti.

Con l'augurio che la condivisione di questa Carta dei Servizi possa essere un ulteriore elemento del nostro star bene insieme, porgiamo i nostri migliori saluti.

Il Consiglio di Amministrazione e
la Direzione della Casa di Riposo
"Don Vittorio Allegri"



CARTA DEI SERVIZI

INDICE:

La nostra storia	pag 7
Mission	pag 8
Il modello organizzativo	pag 10
- Amministrazione e direzione	pag 10
- Organigramma	pag 11
Le unità di offerta	pag 12
- Descrizione	pag 12
- Accesso	pag 17
I servizi offerti	pag 14
Come arrivare	pag 20
Note	pag 21



LA NOSTRA STORIA

La Casa di Riposo e Soggiorno “Don Vittorio Allegri” è nata nel **1836** come “Ospitale Civile Massa Poveri Casa di Ricovero”, per volontà di Don Vittorio Allegri allora parroco di Salzano che nel suo testamento del **1828** volle dare un aiuto alla “massa poveri” della allora parrocchia di Salzano, istituendoli eredi universali del proprio patrimonio, specificando “che siano distinti con maggiori soccorsi i poveri vecchi”.

Nel **1890** per Regio Decreto questa istituzione viene trasformata in ente pubblico IPAB – Istituto Pubblico di Assistenza e Beneficienza, mantenendo l’orientamento all’assistenza come nelle volontà del Fondatore fino al **1994**, anno in cui è stato possibile tornare ad essere una Fondazione privata e poi Organizzazione Non Lucrativa di Utilità Sociale (O.N.L.U.S.) nel **1998**.

Nel **1996** viene traferita nell’attuale sede, ampliata e ristrutturata negli anni per rispondere alle mutate esigenze degli Ospiti accolti. Nel **1990** viene avviato il centro diurno, un nuovo servizio di tipo semi-residenziale.

Negli **ultimi anni** la Fondazione ha avviato e concluso il percorso di adeguamento, strutturale gestionale e organizzativo, secondo i dettami della Legge Regionale 22/2002 di autorizzazione e accreditamento delle strutture socio-sanitarie.

MISSION

La mission della Fondazione, seguendo i principi ispiratori dello statuto, definisce i due obiettivi cardine:

- “L’Ente persegue **finalità esclusivamente di solidarietà sociale e quindi svolge attività di assistenza sociale e socio-sanitaria ...**” in particolare rivolgendosi alle persone anziane impossibilitate a rimanere presso il proprio domicilio.

“L’Ente non persegue fini di lucro per cui le eventuali rette debbono essere commisurate al solo rimborso delle spese di gestione”.



...realizzare
la miglior qualità di
vita possibile in
relazione alle
proprie condizioni
psico-fisico-sociali



La Casa di Riposo presenta due unità di offerta rispettando i seguenti principi:

- Uguaglianza
- Imparzialità
- Continuità
- Partecipazione
- Diritto di scelta
- Efficienza ed efficacia
- Trasparenza
- Legittimità

IL MODELLO ORGANIZZATIVO

Amministrazione e Direzione

L'Ente è guidato da un Consiglio di Amministrazione composto da:

- il Presidente che, come da Statuto, è il Parroco pro tempore della Parrocchia di Salzano;
- due Consiglieri nominati dal Consiglio Comunale di Salzano, che rimangono in carica 5 anni, rieleggibili per non più di tre volte consecutive;
- un membro onorario, nominato dal Presidente.

L'esercizio delle loro funzioni è gratuito.

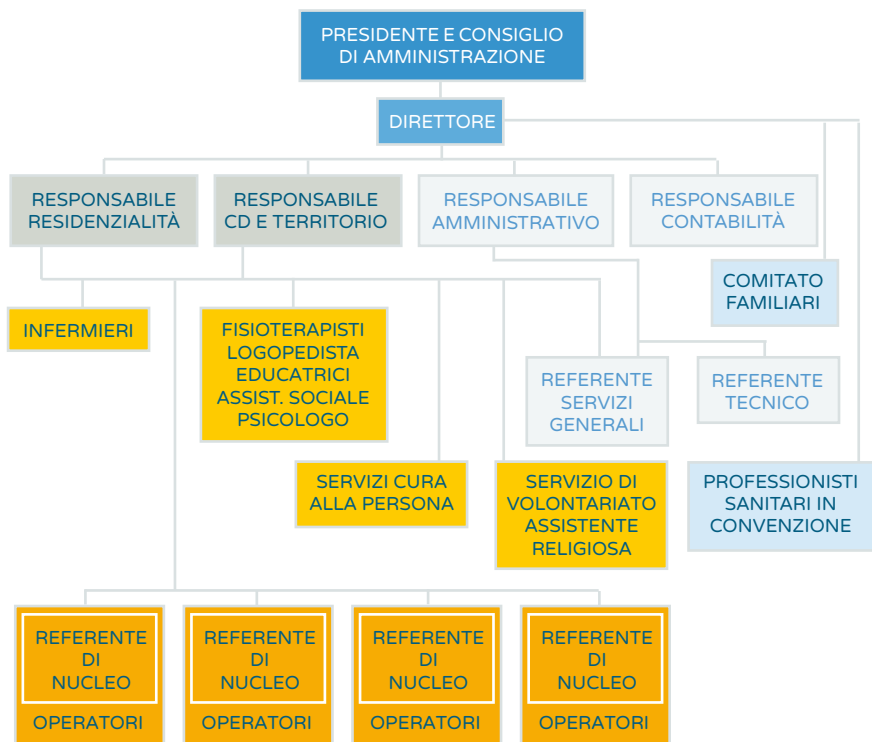
La gestione della Struttura è affidata al Direttore quale responsabile dell'organizzazione generale.

E' presente un Revisore dei Conti con funzioni di controllo contabile e finanziario.





ORGANIGRAMMA



LE UNITA' DI OFFERTA

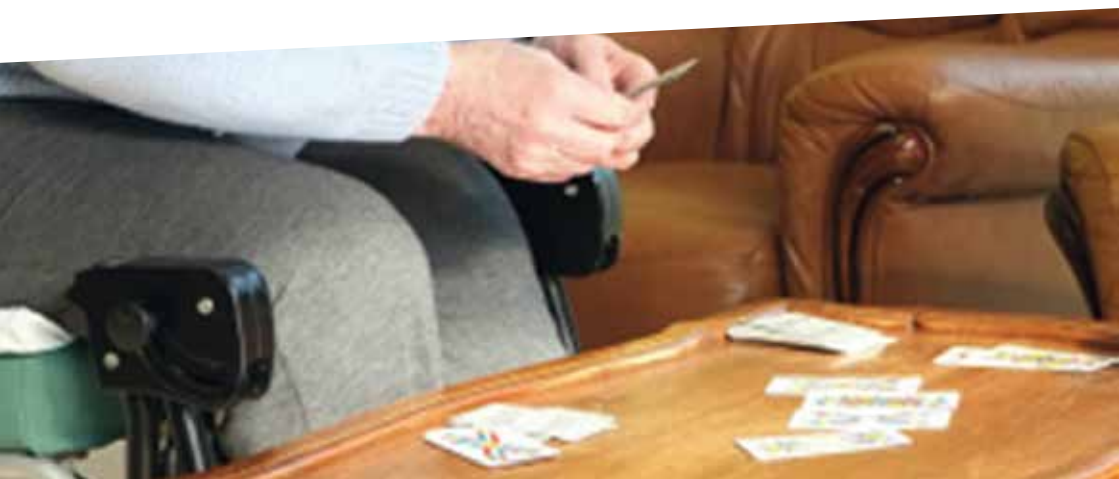
La struttura è autorizzata per le seguenti unità di offerta rivolte ad anziani non autosufficienti, proponendosi come luogo di tutela socio-assistenziale, aggregazione e condivisione, dove si creano rapporti che mirano alla promozione della persona nel rispetto della dignità e della qualità di vita.

Descrizione

Unità di offerta - Residenzialità di I e II livello assistenziale

Tale servizio è offerto a 88 persone che per le condizioni psico-fisiche-sociali non possono essere assistite a domicilio, differenziato in:

- I livello assistenziale per 68 persone,
- II livello assistenziale per 20 persone.
- Nucleo Oasi Gialla: 28 posti letto;
- Nucleo Oasi Azzurra: 30 posti letto;
- Nucleo Oasi Verde: 30 posti letto.



CARTA DEI SERVIZI

In ogni nucleo sono presenti servizi e spazi funzionali, necessari a rispondere ai bisogni delle persone accolte, attraverso programmi specifici volti a garantire il miglior livello di vita possibile della persona.

All'interno di questi 88 posti sono previste due modalità di accoglienza di breve periodo, con l'obiettivo di sostenere quelle famiglie che vivono situazioni di carico assistenziale particolarmente gravoso.

Le tipologie sono:

- Ricoveri Temporanei Programmati, con 2 posti gestiti secondo graduatoria specifica tenuta dall'ULSS 3;
- Ospitalità Temporanea Privata, con 4 posti la cui richiesta va inoltrata direttamente alla Struttura





Unità di offerta - Centro Diurno

E' un servizio a carattere semi-residenziale con lo scopo di attivare processi integrati per promuovere il benessere degli anziani e delle loro famiglie nel rispetto della dignità e qualità di vita, sollevando queste ultime dalla continua assistenza e garantendo all'anziano il rientro nel proprio contesto di vita.

Il Centro Diurno è aperto continuativamente per 7 giorni settimanali, comprese le festività ed è in grado di accogliere fino ad un massimo di 30 persone.

Orario di apertura: dalle 7.30 alle 20.00

Accoglienza degli Ospiti: dalle 7.30 alle 9.00 (fatte salve esigenze particolari)

Rientro a domicilio: dalle 18.40 alle 20.00 (fatte salve esigenze particolari)

Giorni e modalità di frequenza vengono concordate con i familiari sulla base del progetto individuato dall'Unità Valutativa Multidimensionale Distrettuale (U.V.M.D.) e riportato nella scheda SVAMA.

L'accesso è a cura della famiglia, la struttura potrà comunque indicare eventuali enti/associazioni a disposizione per l'accompagnamento da e verso il Centro Servizi.





CARTA DEI SERVIZI

Accesso ai Servizi

Seguendo le procedure previste dalla normativa Regionale in materia, l'accesso ai servizi è proposto ed autorizzato dall'Unità di Valutazione Multidisciplinare Distrettuale (U.V.M.D.), attivata tramite il Medico di Medicina Generale o l'Assistente Sociale del Comune di residenza, che rilascia l'attestazione di non autosufficienza (SVAMA).

Successivamente, andrà richiesto l'inserimento della persona nel Registro Unico della Residenzialità o Semi-residenzialità, entrambi gestiti dall'ULSS di appartenenza.

Prima dell'effettivo ingresso il Referente della persona deve presentare, oltre alla scheda SVAMA, i documenti richiesti dalla struttura.

I SERVIZI OFFERTI

- Cura della persona
- Servizio fisioterapico
- Servizio infermieristico
- Servizio socio educativo
- Servizio logopedico
- Servizio religioso
- Servizio di lavanderia e guardaroba
- Servizio medico
- Segreteria di segretariato sociale
- Servizio cucina

CARTA DEI SERVIZI

SERVIZI



COME ARRIVARE



[Via V. Allegri , 5 - 30030 Salzano - Venezia](#)

Per informazioni potete contattare la struttura ai seguenti recapiti:

telefono: 041 437500

fax: 041 5748049

email: info@cdrsalzano.it

sito internet: www.cdrsalzano.it

CARTA DEI SERVIZI





Via V. Allegri , 5
30030 Salzano - Venezia
tel. 041 437500
fax. 041 5748049
info@cdrsalsano.it
www.cdrsalsano.it